

# Alsace

## Nouveautés 2024

### Dossier de presse

**VIVRE SES RÊVES  
EN ALSACE**

**Là où les petites choses  
ont toute leur importance**





### Contacts presse :

Marie SCHWAB : +33(0)3 89 20 10 64

Fabienne FESSLER : +33(0)3 89 20 10 58

Alexandre SCHOLLY : +33(0)3 88 15 45 66

communication@adt.alsace

### Agence AiRPur

Clarisse MATHIEU [cmathieu@agence-airpur.fr](mailto:cmathieu@agence-airpur.fr)

+ 33 (0) 6 78 49 37 35

A la recherche d'inspiration ou en quête de découvertes en Alsace ? Consultez l'espace presse.

[www.visit.alsace/espace-presse](http://www.visit.alsace/espace-presse)

>> [Retrouvez nos dossiers de presse](#)

>> [Retrouvez les nouveautés](#)

### Besoin de visuels ?

Rendez-vous sur la [Mediaroom.Visit.Alsace](#) pour télécharger des photos libres de droits afin d'illustrer vos articles, reportages...

Suivez-nous tout au long de l'année



@visitsalsace



@tourisme\_alsace

### Dossier réalisé par Alsace Destination Tourisme



Alsace Destination Tourisme est l'agence touristique de la Collectivité européenne d'Alsace.

À travers sa démarche RSE, Alsace Destination Tourisme engage la destination Alsace vers un tourisme plus responsable.

[www.alsace-destination-tourisme.com](http://www.alsace-destination-tourisme.com)

### Siège social

1 rue Camille Schlumberger BP 60337  
F-68006 Colmar Cedex

### Bureau de Strasbourg

Hôtel de la Collectivité européenne d'Alsace  
1 Place du Quartier Blanc  
F-67964 Strasbourg Cedex 9



@ADT.alsace



@ADT\_alsace



@alsace-destination-tourisme

# Sommaire

<b>1. Présentation générale</b>	<b>Page 4</b>
<b>2. L'Alsace, terre de bières</b>	<b>Page 10</b>
<b>3. Trophées du Tourisme Alsace 2023</b>	<b>Page 16</b>
<b>4. Sites, équipements et prestataires</b>	<b>Page 17</b>
<b>5. Hébergements et restauration</b>	<b>Page 28</b>
<b>6. Evènements et expositions</b>	<b>Page 34</b>
<b>7. Projets à l'horizon 2025 et plus...</b>	<b>Page 41</b>



# 1. Présentation générale



## Bienvenue en Alsace !

Vignobles, montagnes, villes, villages, traditions, gastronomie, patrimoine, culture, bien-être. Les atouts séduction de l'Alsace captivent et attirent des voyageurs du monde entier. On aime s'imprégner de l'esprit pragmatique et généreux, optimiste et ouvert de ses habitants. Situé au cœur de l'Europe, à la frontière de l'Allemagne et de la Suisse, en liaison directe avec le Rhin, le territoire inspire ceux qui aiment les grands voyages et voit son attractivité encore sublimée par cette offre internationale, ou comment découvrir 3 pays dans la même journée.

## Singulière et intimiste

On aime l'Alsace pour son identité marquée. Dans les rues des villes et villages, les façades traditionnelles affichent la couleur, les colombages soulignent la géométrie des détails architecturaux. Dans l'assiette, les recettes traditionnelles font la part belle aux saveurs des terroirs, au plus près des producteurs. Dans le ciel, les cigognes attisent la curiosité des visiteurs et leur vol invite à une poésie aérienne. Sur les hauteurs de la montagne vosgienne, la diversité des panoramas et l'ondulation des ballons surprennent.

## Chiffres clés

### Nombres d'habitants

**1 937 653**

Eurométropole de Strasbourg (33 communes) 511 552

Mulhouse (39 communes) 273 767

Colmar (20 communes) 113 968

**Part de l'Alsace / Grand Est 34,8 %**

### Superficie

**8 280 km<sup>2</sup>**

Grand Est 57 433 km<sup>2</sup>

**Part de l'Alsace / Grand Est 14,4 %**

Source : INSEE 2023

## TOP 10 des sites payants les plus visités en Alsace

Bateaux-promenades / Strasbourg 650 091

Château du Haut-Koenigsbourg / Orschwiller 525 338

Montagne des Singes / Kintzheim 281 569

La plateforme de la cathédrale de Strasbourg 257 320

Ecomusée d'Alsace / Ungersheim 198 000

Musée National de l'Automobile / Mulhouse 188 757

Ancien camp de concentration de Natzwiller 177 502

Parc du Petit Prince / Ungersheim 166 449

La Volerie des Aigles / Kintzheim 161 325

Musée Unterlinden / Colmar 157 995

Source : Observatoire Régional du Tourisme du Grand Est 2022



© Jean-Paul Krebs - OT Vallée de Villé



© Mon week-end en Alsace



© J. Kaufmann - OTMV



# L'Alsace, une destination iconique au style unique

L'Alsace est située à l'est du territoire national et au cœur de l'Europe. En rive gauche du Rhin, elle profite d'une proximité avec l'Allemagne, la Suisse, le Luxembourg et la Belgique. Le Haut-Rhin et le Bas-Rhin, forment depuis le 1er janvier 2021 le territoire de la Collectivité européenne d'Alsace.



© B. Salmanski - ADT

## Du nord au sud de l'Alsace, 3 grandes villes balisent le territoire



© Philémon Henry - OTSR

> **Strasbourg**, siège du Parlement européen et de nombreuses institutions européennes, rayonne notamment grâce à ses multiples atouts patrimoniaux. Sa cathédrale, ses quartiers de la Petite France et de la Neustadt labellisés « patrimoine mondial » par l'UNESCO, son architecture et son histoire se révèlent et se visitent tout au long de l'année.



© Odile Kanstinger - ADT

> **Colmar**, capitale des Vins d'Alsace, charme par la beauté de son centre historique. Typique, elle emporte les visiteurs à la découverte d'un patrimoine riche et préservé comme la statue de la Liberté de Bartholdi et la Petite Venise. Incontournable, le musée Unterlinden abrite un chef d'œuvre majeur de la renaissance rhénane : le Retable d'Issenheim de Matthias Grünewald et Nicolas de Haguenau, deux grands maîtres du gothique tardif.



© Lois Moreno

> **Mulhouse**, capitale européenne des musées techniques, est un concentré de musées exceptionnels. Des collections uniques séduisent les voyageurs du monde entier : les voitures anciennes au Musée National de l'Automobile, des créations textiles impressionnantes au Musée de l'Impression sur Etoffes ou encore des locomotives à la Cité du Train. Mais Mulhouse cherche aussi à s'imposer par ses industries créatives et par le Street-Art.

# En Alsace, et nulle part ailleurs !

Entre lieux emblématiques et coins secrets, *l'Alsace a tout d'un grand voyage*. Sa richesse et ses surprises se dévoilent autour d'expériences à vivre et à partager. Plus singuliers, plus intimistes, ces moments de vie invitent à « Rêver d'Alsace ».



© INFRA

- > Partager un moment d'amitié autour d'une tarte flambée
  - > Visiter le plus ancien site brassicole de France
  - > Parcourir l'emblématique Route des Vins d'Alsace
  - > S'amuser à sauter les frontières à vélo
  - > Glisser avec lenteur dans le monde étonnant de la jungle rhénane
  - > Rencontrer les personnages emblématiques du Noël alsacien et s'émerveiller de ces traditions séculaires et gourmandes
  - > S'étonner devant le retable d'Issenheim
  - > Visiter le plus grand écomusée de France
  - > Explorer un quartier impérial allemand intact
  - > Pénétrer au cœur de la démocratie européenne
- Et bien d'autres...

## Venir en Alsace

### En train

- > TGV Grand Est Paris-Strasbourg : 1h44
- > TGV Rhin-Rhône Lyon – Mulhouse : 2h50
- > Train de nuit Paris - Strasbourg - Vienne depuis décembre 2021
- > Train de nuit Paris-Strasbourg-Berlin depuis décembre 2023

### A vélo

- > Via l'EuroVelo 5 – Via Romea : de Canterbury (Royaume-Uni) à Brindisi (Italie).
- > Via l'EuroVelo 6 Atlantique – Mer Noire : de Saint-Brévin-les-Pins (France) à Constanta (Roumanie)
- > Via l'EuroVelo 15 – Véloroute Rhin : de la source du Rhin (Suisse) jusqu'à la mer du Nord (Pays-Bas).



### En voiture

L'Alsace est directement reliée avec l'Allemagne, la Suisse, la Vallée du Rhône et Paris par le réseau autoroutier.

### En avion

Liaisons assurées par 2 aéroports internationaux :

- > EuroAirport Basel-Mulhouse-Freiburg
- > Aéroport de Strasbourg-Entzheim
- > 4 plateformes aéroportuaires internationales à moins de 2 heures

### Et pour aller plus loin

Se déplacer en Alsace :

<https://www.visit.alsace/se-deplacer-en-alsace/>



L'Alsace, c'est...

### Un patrimoine naturel incomparable:

- 2 parcs naturels régionaux : le Parc Naturel Régional des Vosges du Nord et le Parc Naturel Régional des Ballons des Vosges
- plus d'une vingtaine de réserves naturelles
- 700 arbres remarquables
- 7 sentiers de grande randonnée (GR) dont l'unique LQT de France
- 18 000 km de sentiers balisés
- 341 Villes et Villages fleuris, soit plus d'1/3 des communes d'Alsace
- 10 centres d'initiation à la nature de l'environnement
- 76 lacs et plans d'eau (65 km<sup>2</sup>)

### Un riche patrimoine architectural et culturel

- 3 sites inscrits au Patrimoine mondial de l'UNESCO : Grande Ile (1988), Neustadt (2017) à Strasbourg et Place Forte à Neuf-Brisach (2008)
- 1 collection inscrite au registre de la mémoire du Monde de l'UNESCO : collection de Beatus Rhenanus conservée à la Bibliothèque Humaniste de Sélestat (2011)
- 10 sites funéraires et mémoriels de la Première Guerre mondiale inscrits au Patrimoine mondial de l'UNESCO : Nécropole nationale française du Wettstein, cimetière militaire allemand de Bärenstall, nécropole nationale française du carrefour Duchesne, cimetière militaire allemand dit Kahm, nécropole nationale du Silberloch et monument national du Hartmannswillerkopf, cimetière militaire allemand des Uhlans, cimetière militaire roumain à Soultzmatt, cimetière militaire français Germania, nécropole nationale de Moosch, ensemble des stèles et anciennes tombes individuelles du Petit Donon.
- 5 villes et pays d'art et d'histoire : Mulhouse, Pays de Guebwiller, Pays du Val d'Argent, Sélestat et Strasbourg
- 6 Plus beaux Villages de France : Bergheim, Eguisheim, Riquewihr, Hunawihr, Mittelbergheim, Hunsbach
- 4 Villages préférés des Français France 2 : Eguisheim 2013, Kayzersberg 2017, Hunsbach 2020, Bergheim 2022
- 14 parcs et jardins remarquables

### Les temps forts de l'année

- le slowUp Alsace
- les carnivals, notamment à Strasbourg, Colmar, Mulhouse, Sélestat, Mothern, Schiltigheim, Hoenheim-Bischheim et Hoerd
- les fêtes des Pâques au début du printemps
- les fêtes de la Saint-Jean
- la vingtaine de festivals de musique
- les fêtes des vins / des vendanges, dont la Foire aux Vins d'Alsace à Colmar
- les festivités de l'Avent et les marchés de Noël
- Et bien d'autres...

### Des structures et équipements de loisirs

- 13 domaines skiables
- 9 parcours de golf
- 420 km de voies d'eau navigables
- 36 ports de plaisance et haltes
- 2 500 km d'itinéraires cyclables, passage des Euroveloroutes 5,6 et 15



L'Alsace, c'est...

## Une terre de gastronomie

### Les vins et l'oenotourisme

- 119 communes viticoles
- 51 Grands crus
- 50 sentiers viticoles
- 1 itinéraire mythique, la Route des Vins d'Alsace
- le seul vignoble français labellisé Vignobles & Découvertes dans son intégralité
- le berceau français de la viticulture biodynamique avec le plus grand vignoble cultivé selon des principes respectueux des ressources naturelles et de la biodiversité

### Les bières et le tourisme brassicole

- 3 sites industriels majeurs en France et dans le monde
- 1ère région productrice de bière et de houblon en France
- près d'une centaine de brasseries et micro-brasseries
- un beer spa à Strasbourg
- des visites de houblonnières à pied ou à vélo

### Les tables gastronomiques

- 34 tables étoilées en Alsace
- 7 établissements 2 Etoiles
- 28 établissements 1 Etoile
- 6 établissements Etoile Verte
- 24 établissements Bib Gourmand

Palmarès 2022

### Des hébergements nombreux et variés :

- 582 hôtels et 52 résidences de tourisme = 50 000 lits
- 118 campings soit 10 000 emplacements
- 6 340 locations soit 32 000 lits
- 198 hébergements collectifs soit 12 000 lits

Source LEI Alsace – décembre 2023



© Nis&For



© cdumoulin.com - ADT



© Lukam - ADT



© T. Devard - ADT





## 2. L'Alsace, terre de bières



### Il était une fois l'Alsace, la bière et le tourisme brassicole

L'Alsace est une région de tradition brassicole : depuis des siècles, la bière y tient une place particulière. Élément identitaire fort parmi les produits du **terroir alsacien**, elle est l'expression du savoir-faire des maîtres brasseurs, qui maîtrisent avec talent son processus de fabrication. Un procédé qui donne naissance à une gamme de **bières d'une extraordinaire variété**, tant dans les goûts que dans les arômes.

L'Alsace reste depuis des siècles une référence en matière de bières de qualité. Sa situation hydrologique l'a particulièrement favorisée, la qualité de l'eau étant primordiale pour la fabrication de la bière. On brassait déjà en Alsace à l'**époque gallo-romaine** ! Les premières traces écrites d'une activité brassicole à Strasbourg remontent quant à elles à 961. A cette époque, la plupart des brasseries d'Alsace sont le fait **des moines et des religieux**.

En 1259, le premier brasseur indépendant de Strasbourg, connu sous le nom d'Arnoldus Cervisarius, s'installe Impasse de la Bière, à proximité de la cathédrale. Sa brasserie comporte également une malterie. Depuis lors, le nombre de brasseries croît régulièrement, au rythme de la législation (instauration de la liberté de brasser après la Révolution) et des innovations techniques locales (utilisation industrielle des chaudières à vapeur et l'invention des machines frigorifiques au 19<sup>ème</sup> siècle).

Aujourd'hui, l'Alsace a à cœur de **valoriser son riche patrimoine brassicole** dans un esprit de convivialité. Le tourisme brassicole conjugue la découverte des traditions brassicoles, les productions contemporaines, les paysages hérissés par les échelas à houblons, mais aussi les traditions et le savoir-faire. Il se caractérise par de nombreuses activités, telles que :

- > Visites de brasseries
- > Dégustations et cours de brassage
- > Activités ludiques et insolites
- > Balades houblonnières et parcours à vélo
- > Événements et festivals
- > Biergarten



© Frank Morin - OT Kochersberg

### Le saviez-vous ?

- > L'Alsace est la **première région productrice de bière et de houblon** en France :
  - 60 % de la **bière française** est produite en Alsace
  - 95 % du **houblon français** est cultivé en Alsace
- > L'Alsace est la seule région de France à être à la fois vinicole et brassicole.
- > Les Alsaciens boivent une **soixantaine de litres de bière par an** (le double de la moyenne française).
- > À chaque occasion, sa bière favorite : les créations des brasseurs suivent le rythme des saisons. La traditionnelle **bière de Noël** aux notes suaves et épicées est l'édition spéciale des fêtes de fin d'année. Pour le printemps, c'est une **bière fraîche et fruitée** que l'on se réjouit de savourer en terrasse dès les premiers rayons du soleil.



## Le paysage brassicole alsacien

Le paysage brassicole alsacien est riche et varié. On y rencontre à la fois des grands noms de la bière et des brasseries artisanales plus confidentielles. Parmi les temples alsaciens de la bière, on retrouve :

- **Meteor** (Hochfelden), entreprise familiale qui brasse en Alsace depuis 8 générations [www.brasserie-meteor.fr](http://www.brasserie-meteor.fr),
- **Kronenbourg** (Obernai), la plus grande brasserie de France qui produit près de 700 millions de litres de bière chaque année, [kronenbourg.com](http://kronenbourg.com)
- la **brasserie Licorne** (Saverne), qui propose avec fierté une **bière 100% alsacienne**, exclusivement récoltée et brassée sur le territoire, [www.brasserialicorne.com](http://www.brasserialicorne.com).

La tendance des micro-brasseries, comme partout en France, a contribué à redessiner ce paysage. On dénombre aujourd'hui près d'une centaine de **brasseries artisanales et micro-brasseries en Alsace**, parmi lesquelles :

- La **Brasserie du Vignoble** (Ribeauvillé) et son biergarten bucolique au milieu du vignoble [www.brasserie-vignoble.fr](http://www.brasserie-vignoble.fr),
- La **Saint-Pierre** (Saint-Pierre) et son atelier de brassage permettant de créer une bière unique [www.lasaintpierre.com](http://www.lasaintpierre.com),
- La **Bisaigüe** (Kaysersberg), installée dans une cave voutée multi-centenaire [www.bisaigue.alsace](http://www.bisaigue.alsace),
- Les **Brasseurs du Ried** (Muttersholtz), une brasserie qui brasse la bière « comme avant » et qui organise des conférences sur l'histoire de la bière, [brasseurs-du-ried.fr](http://brasseurs-du-ried.fr)
- La **Brasserie du Grillen** (Colmar), son brewpub et ses bières « cousues main » dans une ancienne manufacture de coton, [brasseriegrillen.com](http://brasseriegrillen.com),
- La **Brasserie Uberach** (Val de Moder) et ses bières variées fabriquées à partir d'eau des Vosges du Nord, [www.brasserie-uberach.fr](http://www.brasserie-uberach.fr)
- La **Bendorf** (Strasbourg), actrice active du tissu local strasbourgeois, [brasserie-bendorf.fr](http://brasserie-bendorf.fr)
- **Banz** (Lautenbach), toute jeune brasserie associative, [www.facebook.com](http://www.facebook.com).
- La **Brasserie Radwulf** (Vieux-Ferrette), une brasserie-distillerie-brewpub où on "popote" et où on déguste des bières authentiques et audacieuses [www.radwulf.fr](http://www.radwulf.fr)
- La **brasserie Michel Debus** (Schiltigheim), une brasserie artisanale à la décoration contemporaine où on peut déguster la bière Storig et une cuisine soignée [www.brasserie-michel-debus.com](http://www.brasserie-michel-debus.com)

En Alsace, comme ailleurs, bonne humeur et joie de vivre sont les qualités avérées des amateurs de la bière. En digne héritière de l'influence germanique, du fait de son histoire partagée, l'Alsace cultive une très longue **tradition de la convivialité**. La bière se déguste autour d'une **Stammtisch** (table conviviale), dans une **Bierstub** (type de brasserie spécifique à l'ambiance populaire et chaleureuse, servant des plats simples et typiques) ou dans un **Biergarten** (concept venu de Bavière : terrasse en plein-air, ombragée et accueillante, agrémentée de restauration légère).



© Fabien Voileau

## Expériences brassicoles en Alsace

### > Visites de brasseries

- **Le plus ancien site brassicole de France**

Situé à **Hochfelden**, en plein cœur des étendues de houblon, la **Villa Meteor** invite à découvrir son patrimoine brassicole unique et ses secrets précieusement conservés. Juxtaposant la célèbre brasserie du même nom, **dernière grande brasserie indépendante d'Alsace**, elle entraîne les visiteurs dans un parcours de visite autour de la fabrication de la bière et de l'histoire de l'entreprise. On découvre l'histoire de la famille Haag, maîtres-brasseurs depuis huit générations, une success story de 1640 à nos jours et leurs souvenirs intimes lors d'un passage dans l'ancienne maison familiale. La visite est une plongée dans l'histoire du malt, de l'orge et du houblon, de la création du nectar mousseux et de ses secrets de fabrication.

[brasserie-meteor.fr](http://brasserie-meteor.fr)



© Fabien Voileau

- **Au cœur de l'ancienne brasserie Kronembourg**

De 1862 aux années 1990, Kronembourg a brassé dans le quartier strasbourgeois de Cronembourg. Après avoir recentré son activité sur son site d'Obernai, la brasserie et la canetterie historiques ont fait place à l'écoquartier de la Brasserie, projet au sein duquel l'ancienne salle de brassage a été conservée et réhabilitée. Aujourd'hui, c'est le Labbb, lieu d'expérimentation brassicole et brewpub, qui s'y est installé. En plus d'y déguster les bières brassées sur place, on peut y voir les cuves conservées et renouvelées de l'ancienne brasserie Kronembourg. **Chaque samedi, des ateliers brassicoles sont organisés** : de la visite de brasserie à l'initiation à la biérologie en passant par les dégustations mets-bières, il y en a pour tous les goûts !

[restaurants.3brasseurs.com/fr](http://restaurants.3brasseurs.com/fr)

- **Le nouvel écrin de la Brasserie Perle**

La brasserie historique Perle s'est offert en 2023 un nouvel écrin dans un bâtiment tout neuf situé au cœur du Marché Gare de Strasbourg. Respectueux de l'environnement, le lieu est également plus grand que l'ancien site de la Meinau et permet ainsi à la marque d'augmenter ses capacités de production, mais également de mieux accueillir le public avec une large Bierstub et même un Biergarten pour les beaux jours.

**Chaque samedi, il est possible de visiter la brasserie** : après quelques mots sur l'histoire familiale de la brasserie et de la marque, on apprend comment se fabrique une Perle autour des trois temps de fabrication « cuisine, magie, technologie ». Un parcours de dégustation est proposé tout au long de la visite avec 4 bières aux typicités variées. Il est aussi question du nouveau bâtiment, un outil de production moderne, pensé pour limiter au maximum sa consommation d'énergie.

[www.biere-perle.com](http://www.biere-perle.com)



© Brasserie Perle

- **Une brasserie artisanale au cœur du village de Lapoutroie**

Alors que beaucoup de brasseries récentes sont implantées en périphérie des villes, la brasserie du Pays Welche, fondée en 2011, est lovée au cœur d'un territoire verdoyant dans la Vallée de Kayersberg. Cette brasserie, **au fort ancrage local**, s'approvisionne en Alsace pour une partie des houblons, du malt... Elle est la 1ère brasserie avec la marque Valeur Parc Naturel Régional des Ballons des Vosges ! Dans une volonté de partager au maximum leur passion pour le monde brassicole, les brasseurs proposent depuis peu des **visites guidées sur réservation, tous les jours**. Des visites libres, sans réservation, sont également possibles.

[brasserieudpayswelche.fr](http://brasserieudpayswelche.fr)



## > Dégustations et cours de brassage

- **Brasser sa propre bière à la Saint-Pierre**

Ancrée au cœur du terroir alsacien depuis 2001, la brasserie artisanale de Saint-Pierre brasse ses bières en utilisant exclusivement des ingrédients de haute qualité. On remonte les manches et on enfle le tablier pour devenir brasseur le temps d'une journée ! Sympathique, convivial et sans pression, cet atelier permet de franchir, en équipe, **toutes les étapes de conception d'une bonne bière**: choix des ingrédients, suivi de la fermentation et même impression des étiquettes. Au côté d'un passionné, on en apprend plus sur ce savoir-faire local qui fait la renommée de l'Alsace. À la fin de l'exercice, c'est le moment de goûter les saveurs de sa mousse. Chacun repart avec ses bouteilles chez soi, sans oublier un petit kit de matériel pour s'entraîner à brasser à la maison.

[www.lasaintpierre.com](http://www.lasaintpierre.com)



© Charly Derouet

- **Alsace Beer Trip : visites de brasseries artisanales en mini-bus**

Olivier, ancien maître-nageur, s'est reconverti en « organisateur de visite de brasseries ». Il embarque ses passagers à bord de son mini-van pour leur faire partager sa passion dévorante pour la bière artisanale, en toute convivialité. L'occasion de découvrir l'incroyable diversité des micro-brasseries du Grand Pays Colmarien, de rencontrer des brasseurs locaux passionnés et surtout de déguster leurs breuvages.

[www.alsace-beer-trip.fr](http://www.alsace-beer-trip.fr)

- **Atelier biérogologie dans une micro-brasserie installée dans un tiers-lieu rural**

Elliott et Etienne ont créé la brasserie Les Semblables, à Mietesheim avec l'envie d'en faire l'exemple d'une nouvelle manière de faire. Elle est par exemple la seule brasserie de France à chauffer sa gamme de bières responsables avec des bûches de bois.

Avec leur atelier biérogologie, ils invitent à découvrir leur microbrasserie et leurs bières dans une aventure olfactive et conviviale mémorable.

[www.brasserie-semblables.fr](http://www.brasserie-semblables.fr)

## > Activités ludiques et insolites

- **Le premier spa à la bière de France**

Ouvert en janvier 2022, le Taaka Beer Spa est le premier spa à la bière français. Inspiré du concept déjà en place en Hongrie et en Tchéquie, ce spa propose une **expérience originale**, mêlant le **côté relaxant** d'un établissement de bien-être classique et les **valeurs conviviales** du monde brassicole. Après un passage au sauna, on peut se relaxer dans une baignoire en bois de mélèze, pour y profiter des bienfaits d'ingrédients naturels traditionnellement utilisés pour le brassage de la bière (malt, houblon et levure de bière). Le moment s'accompagne de dégustations de bières et de boissons issues de micro-brasseries locales.

[www.taakabeerspa.com](http://www.taakabeerspa.com)



© Sophie Balland

- **Le jeu de piste l'Échappée bière**

Ce jeu de piste offre une **découverte originale et ludique de Strasbourg et de son histoire brassicole**, tout en goûtant quelques bières. En partant sur les traces de Beatus Cervisus, brasseur du 16ème siècle, on arpente les rues de Strasbourg pour révéler la cachette secrète de la recette de sa bière, l'Humanis. Munis d'un livret de jeu, les participants doivent répondre à de nombreuses énigmes pour s'orienter dans la ville et trouver les quatre lieux où ils procéderont à des dégustations à l'aveugle. L'occasion de découvrir la ville, son histoire brassicole mais aussi de parfaire ses connaissances sur la bière.

[echappee-biere.com](http://echappee-biere.com)



© Sophie Balland

- **Des « Bierburg Games » dans les châteaux d'Alsace**

Dans le but de valoriser le **patrimoine castral** de façon ludique, des journées « escape games dégustation » sont organisées au courant de l'année 2024 dans plusieurs châteaux d'Alsace. En une heure, il s'agit d'aider une âme perdue, coincée dans les murs du château, et de remettre la main sur le calice rhénan qui la délivrera. Cette **expérience interactive**, animée par des comédiens, s'agrémente d'une dégustation de bière. Cette animation bénéficie d'un soutien de l'Union européenne dans le cadre du projet « Châteaux rhénans – Burgen am Oberrhein »

[www.billetweb.fr/chateau-fortescape](http://www.billetweb.fr/chateau-fortescape)

### > **Balades houblonnières et parcours à vélo**

Le paysage alsacien est en partie modelé par sa tradition brassicole, et plus particulièrement le Kochersberg, jardin houblonnier de la région. Des parcours de visite pédestre et cyclable, en autonomie ou accompagné d'un guide, permettent d'en prendre la mesure.

#### > **A pied**

A Wingersheim-les-quatre-bans, capitale du Houblon d'Alsace, le sentier de découverte du houblon (4,5 km) offre une vue sans pareille sur les houblonnières. On peut les découvrir en autonomie ou en participant aux visites guidées organisées par les membres de l'association « Au cœur des Houblonnières d'Alsace » de mi-avril à fin septembre

[www.visit.alsace](http://www.visit.alsace)



© F. Morin - L'instant T



## > A vélo

Le site Alsace à vélo propose à ce jour deux parcours :

· La boucle « **Bières et Houblonnières** » (25 km), au départ de Hochfelden, haut-lieu brassicole, permet de découvrir les collines avec vue sur la cathédrale de Strasbourg en traversant de charmants petits villages parmi lesquels Hohatzenheim et sa basilique romane. Wingersheim, capitale du houblon, permet de découvrir la culture et les vertus de cette plante tout en appréciant ses arômes à travers une bière artisanale brassée à la ferme. Le retour se fait par le canal qui suit les méandres de la Zorn. [www.alsaceavelo.fr](http://www.alsaceavelo.fr)

· L'itinéraire « **Du Val de Moder au Pays des Houblonnières** » (72 km) suit une route forestière sans difficulté particulière à travers la forêt de Haguenau. Après avoir quitté Pfaffenhoffen, bourgade principale du Val de Moder, le trajet invite à la découverte des villages agricoles du pays de Hanau. Collines, forêts et cultures céréalières composent le paysage. L'arrivée à Hochfelden, cité brassicole, marque un changement de décor. Après la traversée du Val de Zorn et du canal de la Marne-au-Rhin, ce sont les treilles de houblon qui accompagnent le randonneur jusqu'à Haguenau. [www.alsaceavelo.fr](http://www.alsaceavelo.fr)



© Mon week-end en Alsace

· Pour les plus sportifs, un **circuit vélo transfrontalier** de près de 400 km intitulé "**Bière & culture brassicole**" amène à la découverte du patrimoine brassicole et des nombreuses brasseries d'Alsace, du Palatinat du Sud et du Pays de Bade.

En plus de traverser des paysages variés, entre plaine du Rhin, petits villages charmants et grandes villes, cet agréable circuit promet également d'apprécier la bière sous tous ses aspects et de découvrir la diversité de l'art brassicole français et allemand. [vis-a-vis-pamina.eu](http://vis-a-vis-pamina.eu)



## Événements et festivals en lien avec le monde brassicole

- Courant avril : **Bendorf festival** (Strasbourg) : créé par la brasserie du même nom, il mêle concerts, animations et dégustations de bières.
- Courant mai : **Fête des Brasseurs** (Val de Moder) : une fête traditionnelle qui met à l'honneur le passé brassicole de Val de Moder.
- Début juin : **Au gré des bières** (Strasbourg) : organisé par le Syndicat des Brasseurs d'Alsace, il met en avant la diversité des breuvages alsaciens, leurs spécificités et la façon de les déguster (tous les deux ans, prochaine édition en 2025).
- Fin juin : **Expo de la Bière** (Strasbourg) : un salon dédié à la fois aux amateurs et aux curieux.
- Du 5 au 8 juillet : **La Fête de la bière d'Alsace** de Schiltigheim : organisée depuis plus de 40 ans dans la cité des brasseurs, elle est une véritable institution. Un événement brassicole estival, festif, populaire et familial.
- Fin août : **Fête de la bière de Saverne** : 3 jours d'animations musicales et de dégustations de la bière Licorne brassée à Saverne (49 000 participants en 2023).
- Septembre : **s'Meteor Bierfescht** à Hochfelden : sur 3 jours, une authentique fête de la bière alsacienne dans un grand chapiteau animé.
- Fin septembre : **Strasbourg craft beer festival** (Strasbourg) : Festival de la bière locale et artisanale.

# 3. Trophées du Tourisme Alsace 2023



Organisés par 3 partenaires - le Réseau des Offices de Tourisme Alsace, le Crédit Agricole et Alsace Destination Tourisme - les Trophées du tourisme Alsace récompensent et valorisent les initiatives qui dynamisent le potentiel touristique de la destination Alsace, « entreprises privées » de toute taille ou acteurs « associatifs ». Les co-organisateurs mettent leurs compétences et leurs expertises à disposition de tous les candidats pour les accompagner dans leur projet.

Les Trophées se composent de 5 catégories de prix, 2 prix “Coup de cœur du jury” et 1 prix “Village by CA”.  
Voici les 8 lauréats récompensés :

## HEBERGEMENTS

**Bleu Minuit - Nouveau domaine La Source - Wolxheim**  
*Pour dormir au plus près des étoiles*

## GASTRONOMIE

**Bar “The Little Roof” - Eguisheim**  
*Pour une ambiance Cargo*

## GENO-AGRITOURISME

**Brasserie Eschenbrenner- Hochfelden**  
*Du jardin au brassin*

## SITES DE VISITE ET PATRIMOINE

**Brasserie Perle - Strasbourg**  
*Pour sa visite guidée et son biergarten urbain*

## ACTIVITÉS ET SERVICES

**Agence réceptive Traces Vosges du Nord - La Petite-Pierre**  
*Pour randonner en liberté*

## COUPS DE CŒUR DU JURY

**Strasbourg Obscur - escape game et visite de Strasbourg - Strasbourg**  
*Comme vous ne l'avez même pas rêvé*

**Cartes postales en bois par l'OT de la Vallée de Villé - Villé**  
*Savoir de quel bois sont faits vos souvenirs d'Alsace*

## PRIX VILLAGE BY CA

**Hôtel-Restaurant Au Heimbach - Lembach**  
*Au cœur des forêts et falaises de grès*

*Les initiatives de l'ensemble des participants témoignent de la vitalité des acteurs locaux qui sont en capacité de renouveler l'offre touristique alsacienne, tant en équipements qu'en services. Ils font preuve de volonté, d'énergie et d'investissements notables pour faire aboutir des projets qui s'adaptent aux nouvelles attentes des visiteurs.*

*Les lauréats représentent le dynamisme des territoires alsaciens au travers et surtout grâce à l'engagement de porteurs de projets ambitieux, déterminés et confiants dans l'attractivité de l'Alsace. Toujours mieux accueillir, encore diversifier l'offre, innover et faire, par dessus tout, plaisir aux visiteurs. Une véritable fabrique à succès et à émotions !*

Tous les projets sont à découvrir ici :

[www.tropheesdutourisme.alsace](http://www.tropheesdutourisme.alsace)



by





## 4. Sites, équipements et prestataires

### 10 sites mémoriaux alsaciens classés à l'UNESCO > MASSIF DES VOSGES

Il s'agit d'une décision historique, aboutissement d'un projet de plus de 10 ans. La 45e session élargie du Comité du patrimoine mondial de l'UNESCO qui s'est tenue à Riyad, en Royaume d'Arabie Saoudite en septembre 2023, a en effet inscrit 139 sites mémoriels et funéraires de la Première Guerre mondiale, front Ouest, répartis en Belgique et en France, dont 10 en Alsace et 3 dans les Vosges. Il s'agit de :

- La nécropole nationale française du Wettstein, Orbey
- Le cimetière militaire allemand de Hohrod-Bärenstall, Orbey/Hohrod
- La nécropole nationale française de Duchesne, Orbey/Le Bonhomme
- Le cimetière militaire allemand Kahm / Lapoutroie
- La nécropole nationale française du Silberloch, monument national français et crypte du Hartmannswillerkopf
- Le cimetière militaire allemand des Uhlans, Hartmannswiller
- Le cimetière militaire roumain, Soultzmatt
- Le cimetière militaire français Germania, Stosswihr
- La nécropole nationale française de Moosch
- L'ensemble de stèles et d'anciennes tombes individuelles allemandes et françaises du Petit Donon sur le ban de la commune de Wisches



Hartmannswillerkopf - ©AAA-IIIProd

[www.visit.alsace/patrimoine-et-histoire/lieux-de-memoire/1914-1918/](http://www.visit.alsace/patrimoine-et-histoire/lieux-de-memoire/1914-1918/)

### Nouveau parcours « le Château des Défis® » au château fort de Fleckenstein > LEMBACH



© Fleckenstein

Fleckenstein, le Château des Défis® fait peau neuve. Un nouveau personnage d'inspiration manga mêlant moyen-âge et fantasy entraîne les familles à la découverte du château troglodytique et de ses bois alentours pour 3 heures d'aventure médiévale. Tout au long d'un parcours de 25 stations de jeux, mises en scène et sonorisées, petits et grands joueurs coopèrent et unissent leurs efforts pour aider le jeune Kim à délivrer le baron et les terres de Fleckenstein des forces maléfiques qui y perturbent les équilibres de la nature. Faisant appel à l'agilité, à l'observation, à la mémoire et au sens de l'orientation ou de la logique, les jeux interactifs suscitent partage et convivialité. Une belle occasion de complicité familiale aussi amusante qu'instructive. Parcours trilingue (français, allemand et anglais) à l'écrit et à l'oral.

[www.fleckenstein.fr/visites/le-chateau-des-defis/](http://www.fleckenstein.fr/visites/le-chateau-des-defis/)

## Ateliers culinaires du Moulin Burggraf Becker > DOSSENHEIM-SUR-ZINSEL

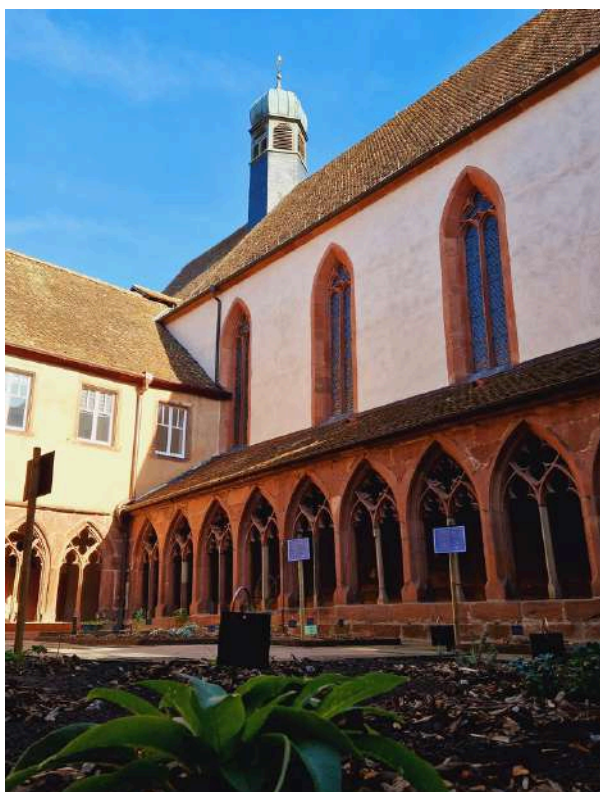
Le Moulin Burggraf Becker propose des ateliers de boulangerie, pâtisserie et cuisine, destinés aux particuliers. Ils sont animés par des professionnels engagés et passionnés qui ont à cœur de partager et de transmettre leur savoir-faire et leurs connaissances en la matière. Friands d'apprendre à réaliser soi-même des recettes saines et gourmandes, les participants mettent la main à la pâte en suivant les conseils des formateurs qui rendent accessibles leurs astuces et coups de mains dans un cadre chaleureux et convivial.

Une vaste palette d'ateliers est proposée tout au long de l'année selon un calendrier défini, parmi lesquels figurent : la confection de pain au levain, pâtes levées, brioches, kougelhopf, bretzel, viennoiseries, feuilletages, pâte à choux, macarons, pâté en croûte, tourtes, fougasse, foccacia, pâte à pizza et bien d'autres encore.

[www.burggraf-becker.com](http://www.burggraf-becker.com)



© 31 Photography - Visit Alsace



© Office de Tourisme & du Commerce du Pays de Saverne

## Cloître des Récollets > SAVERNE

Ce cloître gothique, joyau architectural du XIV<sup>e</sup> siècle, est l'un des plus beaux d'Alsace. Après avoir accueilli un couvent, il se transforme en école latine. Au 17<sup>e</sup> siècle, il abrite des magasins et des troupes de passage avant de redevenir un collège féminin, puis une annexe du Collège Poincaré. Il accueille aujourd'hui des événements culturels (spectacles, expositions,...), ainsi que l'office de tourisme du Pays de Saverne.

Sous les arcs, des peintures murales représentent des scènes bibliques et religieuses inspirées de l'esprit de la Contre-Réforme. Un jardin monastique, avec des plantes médicinales, aromatiques, potagères et ornementales, se trouve au cœur de ce lieu paisible.

Le Cloître se visite en libre accès aux horaires de l'office de tourisme.

[www.tourisme-saverne.fr](http://www.tourisme-saverne.fr)





© Mathieu Holdrinet



© Catherine Schröder / Unistra

## Le nouveau planétarium au Jardin des Sciences > STRASBOURG

Dans la Neustadt, au cœur du campus universitaire historique, le Jardin des sciences de l'Université de Strasbourg est un véritable quartier culturel où cohabitent un planétarium, des musées et des jardins. Ouvert à tous les publics : on y vient pour observer les étoiles, admirer les collections patrimoniales, participer à des ateliers et des parcours guidés ou rencontrer les acteurs du monde scientifique. Le nouveau Planétarium vient enrichir cette offre de visite. Il invite à partir en voyage dans l'Univers. Les visiteurs explorent planètes, nébuleuses et galaxies grâce à un dôme-écran de 15 m de diamètre, une projection à 360° et un simulateur astronomique. En complément d'un film en lien avec l'évolution de notre planète et l'astronomie, l'équipe de médiation, pilote du Planétarium, sensibilise petits et grands à l'observation du ciel étoilé du jour de la visite. L'immersion dans l'espace se vit dans un tout nouveau bâtiment de forme conique, accolé à l'espace d'accueil du Jardin des sciences. Lieu d'expériences et d'échanges, de nombreux événements font vivre le Planétarium, certains liés à l'actualité spatiale, d'autres aux données scientifiques de la recherche. On y assiste aussi à des concerts, projections et autres manifestations festives et artistiques.

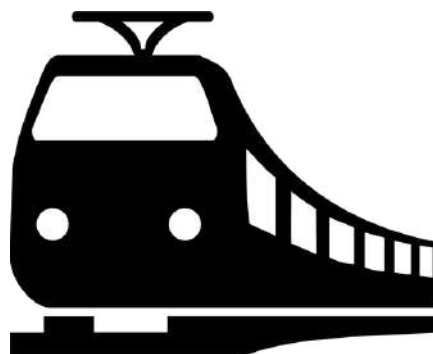
[www.jardin-sciences.unistra.fr](http://www.jardin-sciences.unistra.fr)

## Réouverture de la ligne en train de nuit Paris-Berlin via Strasbourg > STRASBOURG

Le train de nuit Berlin-Paris, supprimé en 2014, a repris du service le 11 décembre 2023 à raison de trois fois par semaine, et deviendra quotidien à compter d'octobre 2024, a annoncé la compagnie historique autrichienne ÖBB qui affrète les trains. Ce nouveau service desservant Strasbourg, permet de faire une halte dans notre capitale européenne.

Le train comptera 12 voitures depuis Paris, 6 pour Berlin et 6 pour Vienne, avec places assises, couchettes et voitures lits.

### Trajet de la ligne



## Atelier cuisine à La cuisine pédagogique des Bains Municipaux de Strasbourg > STRASBOURG

La cuisine pédagogique des Bains Municipaux propose chaque semaine des ateliers cuisine d'une durée d'environ deux heures suivi d'une dégustation des plats réalisés, animés par une diététicienne-nutritionniste. Chaque atelier porte autour d'un thème en lien avec le calendrier annuel ou l'alimentation bien-être. L'objectif de ces ateliers est de permettre d'apprendre à réaliser des recettes facilement reproductibles à la maison, sans équipements de grande cuisine, qui mêlent à la fois santé et plaisir dans l'assiette en cuisinant des produits bio et de saison.

[www.bainsmunicipauxdestrasbourg.fr](http://www.bainsmunicipauxdestrasbourg.fr)



© Bains Municipaux de Strasbourg

## Visite du port de Strasbourg en bateau-promenade Batorama > STRASBOURG



© Batorama

L'histoire de Strasbourg et celle de son port sur le Rhin sont étroitement liées. De tout temps, les activités fluviales ont contribué à la vitalité de la cité. A travers une visite commentée du Port autonome de Strasbourg (2e port fluvial français) en bateau-promenade Batorama, on redécouvre pendant deux heures la richesse du patrimoine industriel strasbourgeois et son histoire.

[www.batorama.com/fr/circuits/strasbourg-sur-mer](http://www.batorama.com/fr/circuits/strasbourg-sur-mer)

## Au Péché Vigneron - salon de dégustation-restauration immersif > GERTWILLER

Projet unique en Alsace : ce salon, situé Au Péché Vigneron, propose un accord mets-vins dans un lieu unique chargé d'histoire (ancienne salle d'étiquetage du domaine) délicieusement réaménagé et décoré, couplé à la diffusion de diverses vidéos dans le vignoble alsacien. Lors d'un apéritif ou d'une dégustation de différents plats et vins 100% Alsaciens, un film immersif à 180° transporte le client dans l'univers de Céline et Yvan Zeyssolff. Un voyage gustatif et visuel au son d'une musique lounge.

[www.zeyssofff.com/bar-a-manger/](http://www.zeyssofff.com/bar-a-manger/)



© Au Péché vigneron





## Visite de l'usine Labonal > DAMBACH-LA-VILLE

La fameuse usine alsacienne de fabrication de chaussettes Labonal propose un parcours de visite gratuit d'une heure pour découvrir ses ateliers et les différentes étapes du processus de fabrication. Cette visite est l'occasion d'aller directement à la rencontre des salariés, experts dans le domaine et maîtrisant parfaitement la conception de ces chaussettes de fabrication "Made in France" depuis 1924. Une découverte de l'industrie textile intimement liée à l'histoire de l'Alsace, sous un angle immersif et chaleureux.

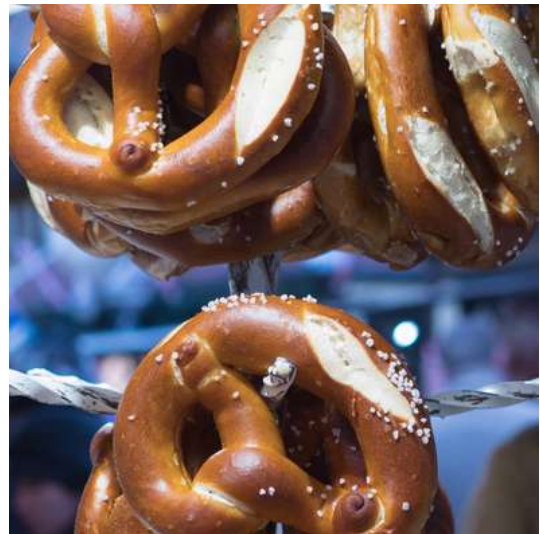
[www.labonal.fr](http://www.labonal.fr)

## Balade gustative & application mobile "Randojeu" à la Maison du Pain d'Alsace > SÉLESTAT

Une expérience gourmande unique qui met tous les sens en éveil. Cette balade, sous forme de visite guidée conviviale du musée, permet de découvrir l'évolution de la fabrication du pain et les spécialités alsaciennes tout en dégustant ces dernières. D'une durée d'1H30, la visite est composée de 5 étapes gourmandes accompagnées de mets alsaciens et de boissons. Sur réservation.

Il est également possible de (re)découvrir le musée autrement en s'amusant en famille grâce à la nouvelle application mobile gratuite "Randojeu" permettant d'explorer le musée à la recherche d'indices pour percer les secrets des métiers de meunier et de boulanger.

[www.maisondupain.alsace](http://www.maisondupain.alsace)



© 2019-Sylvie Petit Photography



© EI M. Didierjean Raphael

## Potes en mob's > KAYSERSBERG

Retour vers nos jeunes années garanti avec des mobylettes 103 lors d'un road trip hors du commun sur la Route des Vins d'Alsace. Pour les plus jeunes, une vraie découverte de cette belle région en mode "slow" sur ces mythiques 2 roues. Une activité à l'esprit vintage parfaite entre amis ou en couple, à partir de 20 ans avec permis Bsr, B ou A1.

[www.facebook.com](http://www.facebook.com)



© Beauvillé

## Beauvillé ouvre son musée > RIBEAUVILLE

L'éditeur de linge de maison haut de gamme Beauvillé a ouvert un espace muséal dans sa boutique de Ribeauvillé pour présenter son savoir-faire au grand public. Le nouveau Musée Beauvillé est une ode à l'élégance française et au raffinement de la Maison Beauvillé, mondialement reconnue pour ses créations textiles haut de gamme. Ce musée offre un voyage captivant à travers l'histoire de la marque, mettant en lumière son dévouement à l'artisanat d'exception et à la création artistique. On y découvrira les étapes de fabrication des nappes et tissus emblématiques, depuis la conception jusqu'au produit final. L'exposition présente également des pièces uniques qui ont marqué l'histoire de Beauvillé, comme le Panneau Japonais qui remporta l'exposition universelle en 1900. Créativité et innovation caractérisent cette Maison depuis des décennies.

[www.beauville.com](http://www.beauville.com)

## Centre d'interprétation Albert Schweitzer pour la paix > KAYSERSBERG

Un écrin à la juste valeur du grand médecin humaniste, prix Nobel de la paix en 1952 !

Le Musée Albert Schweitzer qui retraçait le parcours du prix Nobel de la Paix en Afrique, sa médecine humanitaire, mais aussi son combat contre l'arme atomique, a évolué vers un projet plus ambitieux : le Centre Schweitzer – "Dans les pas du Prix Nobel de la Paix", un centre d'interprétation autour d'un message universaliste, visant à éveiller les consciences. Ses installations audacieuses, l'utilisation des technologies numériques, font de la visite de ce lieu unique en Alsace, une expérience ludique et originale, autour des principes humanistes chers au « premier médecin sans frontières » : liberté, tolérance, respect mutuel. En défendant ces valeurs, le Centre Schweitzer devient une référence internationale sur le thème de la paix.

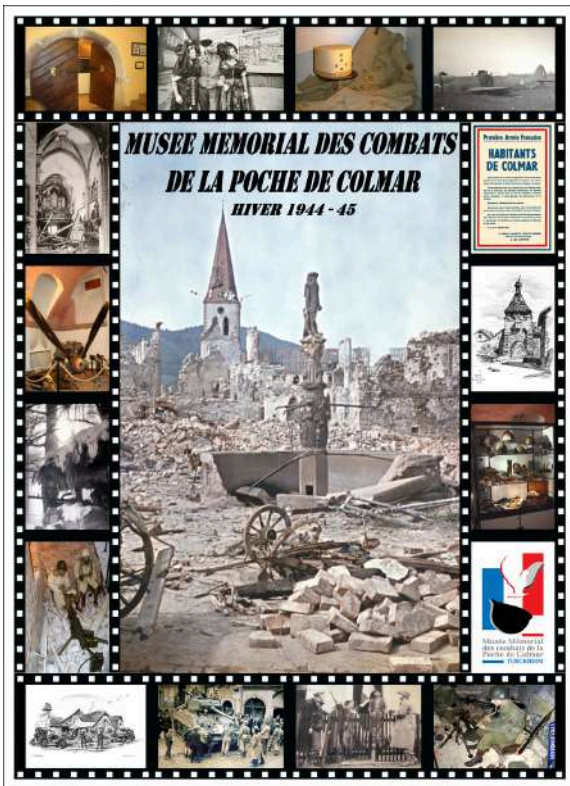
[www.centreschweitzer.org](http://www.centreschweitzer.org)



© OTVKB



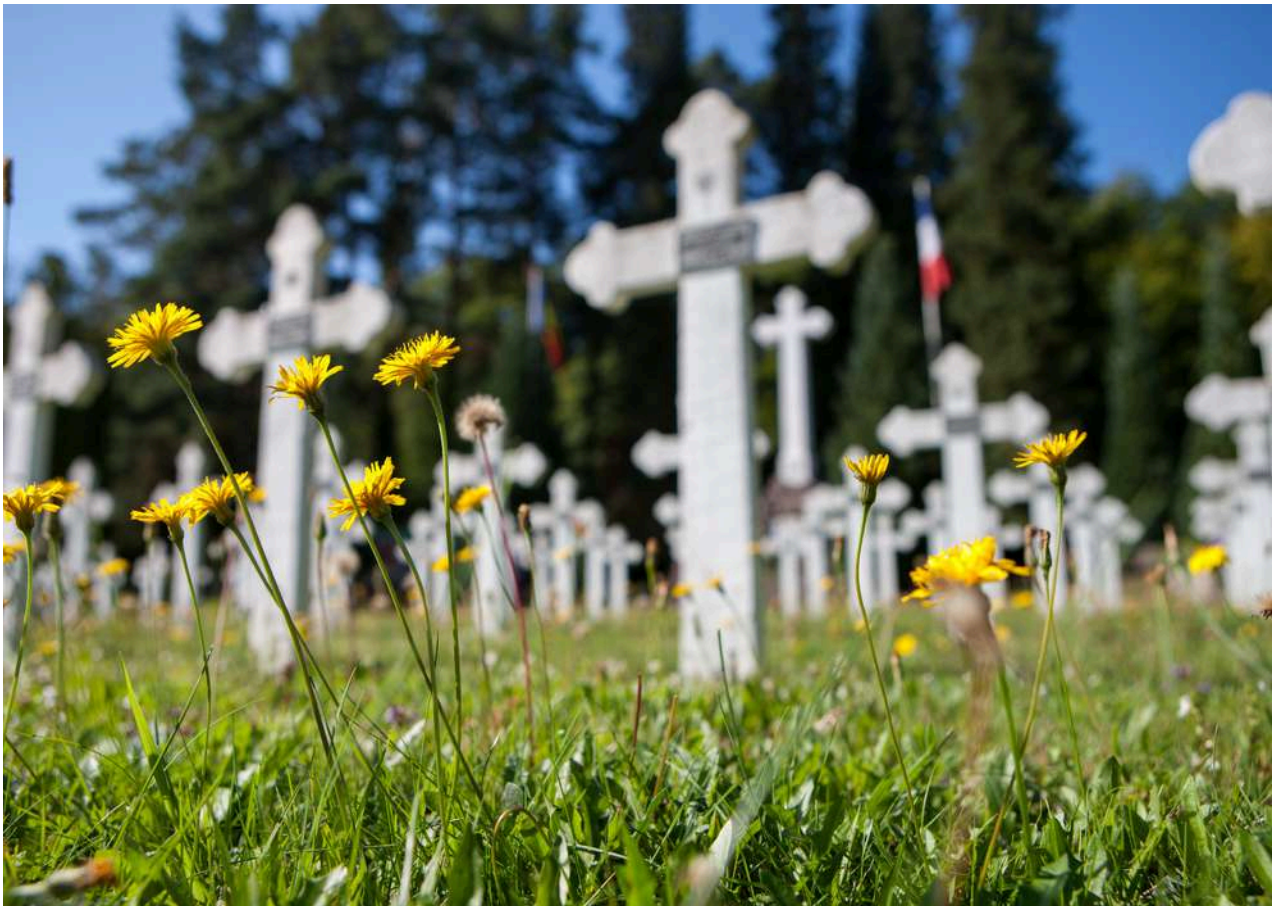
## Musée mémorial de la Poche de Colmar > TURCKHEIM



© source MMPC

Situé au cœur d'une cité médiévale dans un caveau du XVIIIème siècle ayant servi d'abri aux habitants de Turckheim au cours de la 2ème Guerre mondiale, le Musée-Mémorial des Combats de la poche de Colmar – Hiver 1944/45 présente le témoignage de deux longs mois d'enfer autour de Colmar, à travers les acteurs de cet affrontement et la technologie des matériels d'époque. Il passe au crible toutes les phases de la bataille sans oublier le sort de la population civile. Parmi les nouveautés, d'autres personnages on fait leur apparition dans les dioramas : un gommier marocain de la 1ère armée française, des chasseurs de montagnes allemands, mais aussi un jeune soldat, enfant de 3 ans en costume militaire, aux côtés d'un magnifique cheval à bascule bleu, blanc, rouge... Le tout est à découvrir au cours d'une visite audio-guidée ou sur son smartphone. Une nouvelle signalétique est en place pour commenter les objets ainsi que des QR codes qui redonnent vie aux objets et aux personnages présentés. Car ce qui est important, c'est aussi LEUR histoire...

[musee.turckheim-alsace.com/](http://musee.turckheim-alsace.com/)



© Christophe Meyer



## Aire de bivouac à la station du Markstein > ODEREN

Surélevées du sol et équipées de crochets permettant de fixer une tente ou de dormir à la belle étoile, trois plateformes en mélèze de 3m sur 3 ont été positionnées au calme, à l'écart des bâtiments de la station. Ces installations sont destinées principalement aux marcheurs adeptes du bivouac qui pratiquent la randonnée itinérante. Des tables forestières, des « aménagements de convivialité », ainsi que des toilettes écoresponsables complètent l'équipement. Le tout est en accès libre et gratuit. Ces installations ont été conçues et installées par le Syndicat mixte pour l'aménagement du massif du Markstein Grand-Ballon.

[www.lemarkstein.net/fr/](http://www.lemarkstein.net/fr/)



© L'Alsace Édouard COUSIN

## La Maison Luquet - Taillanderie > ESCHBACH-AU-VAL

Cet atelier de forge, dédié plus particulièrement à la taillanderie, se niche au pied des Vosges, à côté de Munster. Avec ce métier passion, les propriétaires tentent de redonner vie à l'excellence du fait main et sur-mesure tout en favorisant les rencontres et le partage. La Maison Luquet propose des ateliers de forge pour le grand public. Plusieurs prestations d'un à trois jours pour forger son propre couteau ou sa propre hache sont proposées. Pour les connaisseurs, l'un des ateliers immersifs comprend même le mythique acier damas. Une expérience insolite et unique !

A noter que des visites d'atelier seront proposées à partir de 2025.

[www.lamaisonluquet.eu](http://www.lamaisonluquet.eu)



© Hervé KIELWASSER - La Maison Luquet

## Musée d'Art contemporain Dan Gerbo > MULHOUSE

Dan Gerbo ouvre son musée à Mulhouse. Son fil rouge, c'est « mettre le doigt sur la cupidité, sans donner de leçon, mais avec humour ». L'artiste interpelle par son audace décomplexée et son approche des sujets de société. Ses œuvres présentées lors d'expositions à Paris, Shanghai, Miami, Houston, sont des créations mêlant un zeste de provocation à une dose de réflexion. Avec une mise en scène toute en sensualité, il expose des peintures et des sculptures conceptuelles, représentant notamment des objets de luxe détournés. Sur 1 000 m<sup>2</sup> tout en blanc, Dan Gerbo occupe les deux tiers de l'espace avec une cinquantaine de ses œuvres. Le reste se divise en un espace pour les artistes émergents ou confirmés du territoire tri national, et un autre pour les galeries d'art pictural d'ici et d'ailleurs.

[museumdmg.com](http://museumdmg.com)



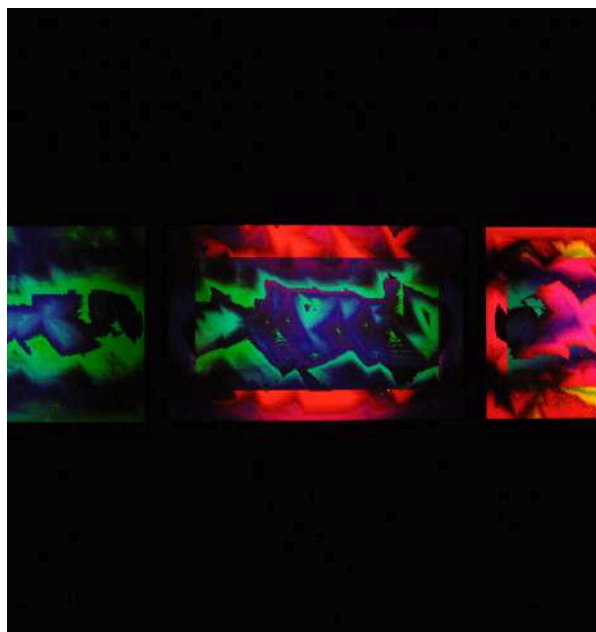
© Musée Dan Gerbo



## Nouvel espace « Art et électricité » au Musée Electropolis > MULHOUSE

En une dizaine d'œuvres spectaculaires, le nouvel espace "Art et électricité" du musée Electropolis à Mulhouse illustre les deux aspects fondamentaux des relations "Art et électricité" en racontant d'abord comment les artistes ont représenté l'électricité et, plus tard, comment ils ont utilisé ses effets magnétiques, lumineux ou sonores. De la fameuse fée peinte par Raoul Dufy aux peintures numériques algorithmiques de Bernard Caillaux en passant par les rayogrammes de Man Ray, ce nouvel espace crée une passerelle entre l'art et l'industrie. C'est le dépôt d'œuvres collectées par la Fondation groupe EDF durant plus de trente années d'expositions artistiques dans son espace parisien, qui a permis la création de cet espace artistique en Alsace.

[www.musee-electropolis.fr](http://www.musee-electropolis.fr)



© musée Electropolis



© East Park

## Base de loisirs nautiques East Park > BARTENHEIM

### Parc des eaux vives > VILLAGE-NEUF

Saint-Louis 3 pays est un spot incontournable pour profiter des plaisirs nautiques en Alsace.

À la nouvelle base de loisirs East Park à Bartenheim, grâce au téléski nautique, on peut s'initier aux sports de glisse tels que le wakeboard, le ski ou le kneeboard. A l'aquapark, on s'amuse avec les jeux gonflables, on se balade sur un stand up paddle ou on sirote un cocktail en écoutant un concert les pieds dans le sable. Quoi de mieux pour une journée découverte en famille pleine de fraîcheur ?!

En complément de cette offre, le Parc des eaux vives à Huningue est le lieu idéal pour les amateurs de sensations fortes : kayak, canoë, rafting, hydrospeed ou nage en eaux vives sont proposés. À la Base Nautique des 3 Frontières à Village-Neuf, on pratique le ski nautique, le wakeboard ou encore la voile, le tout sur le Rhin !

[east-park.fr](http://east-park.fr)

## Espace Afrique du parc zoologique et botanique de Mulhouse > MULHOUSE

Le Parc zoologique et botanique de Mulhouse, pôle européen de conservation et de connaissances, accueille en 2024 une cinquantaine d'espèces ambassadrices de la biodiversité africaine au sein d'un nouvel espace dédié et dénommé « Horizon Afrique ». Pour la première fois à Mulhouse, des girafes, hippopotames pygmées, serpents venimeux, ou encore des amphibiens seront présentés au public. Plus grand projet réalisé par le Parc zoologique et botanique de Mulhouse (m2A) depuis sa création il y a 155 ans, il représente un aménagement important sur 1,5 hectares qui comprend : 1 hectare de savane, 1 bâtiment immersif de 1 200 m<sup>2</sup> accueillant les girafes, 11 terrariums et 1 aquarium multi-espèces, 1 serre tropicale de 500 m<sup>2</sup> immersive, avec aquavisions pour les hippopotames pygmées et les crocodiles, 2 îles réaménagées pour accueillir les cercopithèques.

En continuité parfaite avec les missions du Parc, ce projet a pour objectifs de :

- Sensibiliser les visiteurs à la protection de deux écosystèmes menacés en Afrique, à travers la présentation d'espèces menacées, porte-drapeaux des écosystèmes, dans un cadre naturel et à travers un cheminement de visite dépaysante et éducative (la forêt tropicale de Haute-Guinée ; savane arbustive)
- Offrir une visite immersive aux visiteurs avec différents points de vue pour admirer les animaux sur terre, comme dans les aquariums et terrariums ;
- Accueillir de nouvelles espèces en lien avec des programmes de conservation : girafes, gazelles, autruches à cou roux, hippopotames nains, amphibiens, reptiles et insectes menacés.

D'autres espèces présentes actuellement au Parc intégreront le nouvel espace africain pour améliorer leur bien-être, permettre leur conservation dans des conditions idéales, leur reproduction pour une future réintroduction dans leurs milieux naturels d'origine, dès lors qu'ils sont protégés.

[www.zoo-mulhouse.com](http://www.zoo-mulhouse.com)



© m2A







## 5. Hébergements & Restauration



© Kiara Gressel - la cachette ludique

### La Cachette Ludique > PETERSBACH

Au beau milieu du Parc Naturel Régional des Vosges du Nord, ce sont deux studios qui ont été entièrement rénovés par un couple de passionnés de jeux de sociétés : l'un dans l'univers campagnard et l'autre dans un style industriel. La location donne accès à la ludothèque, la bibliothèque et l'espace retrogaming. En option : séance de bain nordique, petit-déjeuner fait-maison ou encore restauration dans le bar à jeux.

[www.lacachetteludique.fr](http://www.lacachetteludique.fr)

### La villa Golden Nature > DETTWILLER

C'est un lieu contemporain de 230m<sup>2</sup> avec un haut niveau de standing, située entre ville et campagne, à Dettwiller (accessible en train) proche de Strasbourg. La Villa peut accueillir de 2 à 14 personnes dans un cadre verdoyant clos de 30 ares. Un havre de paix, avec l'espace détente & spa (jacuzzi – sauna), la piscine à débordement et la pataugeoire pour les enfants. Côté loisirs : babyfoot, billard, ping pong, air hockey, flipper et terrain de pétanque.

[villa-golden-nature.com](http://villa-golden-nature.com)



© Melanie Rohrfritsch



© Nico Pfister

### La maison 1717 > BIRKENWALD

A moins d'une heure de Strasbourg ou Colmar, et à dix minutes de Saverne, un grand gîte de caractère 4 étoiles a ouvert à Birkenwald, dans un ancien presbytère datant de 1717 entièrement rénové par les propriétaires. Il peut accueillir jusqu' à 15 personnes dans cinq chambres, toutes aménagées avec une salle d'eau avec WC pour des vacances en famille ou entre amis, avec des équipements haut-de-gamme, une piscine extérieure chauffée, située dans un écrin de verdure et à proximité des principaux sites touristiques alsaciens.

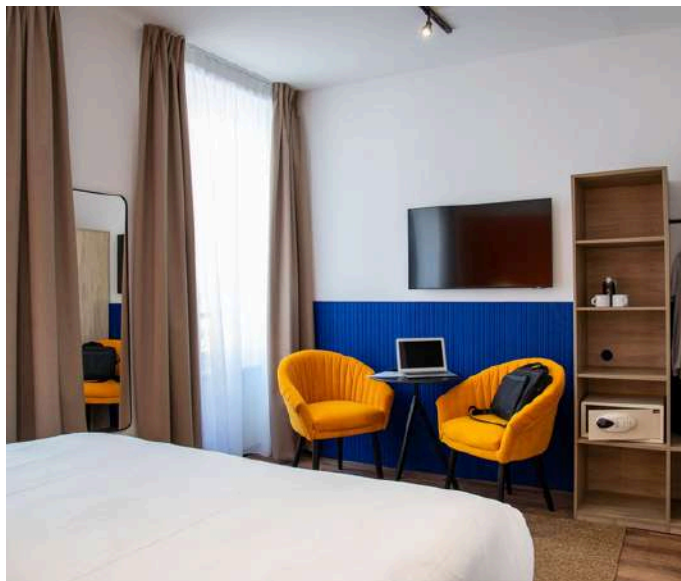
[www.lamaison1717.com](http://www.lamaison1717.com)



## Hotel Clap Clap > STRASBOURG

Nouvel hôtel design dans le centre-ville de Strasbourg, face à la Petite France, le Clap Clap mélange les styles pour affirmer sa personnalité autour de la culture et du divertissement. Les 88 chambres aux configurations différentes accueillent jusqu'à 8 personnes. L'hôtel offre une restauration avec des produits locaux, un bar à cocktail, un coffee shop (cafés et jus sélectionnés, pâtisseries maison) et est un lieu de vie complet avec salles de réunions et espaces de travail. Le Clap Clap propose des expositions, quizz, DJ Sets, cours de peinture, conférences et débats.

[www.clapclap-strasbourg.com](http://www.clapclap-strasbourg.com)



© Hotel Clap Clap



© Preview

## L'Archipel, restaurant et sky lounge > STRASBOURG

Le premier restaurant/bar panoramique de Strasbourg a ouvert en 2023. Situé au dernier étage du nouvel hôtel AC by Marriott, à deux pas du Parlement européen, il est doté d'une décoration mêlant ambiance lounge et cabinet de curiosités. Le bar propose une très grande variété de cocktails originaux et signature. Après avoir gravi un bel escalier enroulé autour d'une cave à vins, il laisse place au restaurant qui propose une cuisine française revisitée. Une terrasse en "rooftop" offre une vue imprenable sur la ville.

[L'archipel](http://L'archipel)

## Brasserie Chère amie > STRASBOURG

Abritée dans l'ancien Hôtel des postes de style néogothique construit entre 1896 et 1899 par les architectes von Rechenberg et Hacke, Chère Amie se veut un lieu de vie ouvert tous les jours, de midi à 1h30 (cuisine jusqu'à minuit).

La Brasserie de L'Hôtel des Postes, qui s'inspire subtilement du passé du lieu (Neustadt - classée UNESCO), offre à sa clientèle une surface d'un peu moins de 500m<sup>2</sup> sur un total de 800. Conçue autour d'une salle principale de 300m<sup>2</sup> s'étirant sous une triple verrière, Chère Amie déploie en son centre un bar de 12m où spécialités de la mer côtoient les pâtisseries.

Un espace attenant de 125m<sup>2</sup> s'ouvrant sur la cour intérieure, ainsi qu'une annexe privatisable de 55m<sup>2</sup> destinée aux séminaires complètent l'agencement de cette nouvelle adresse strasbourgeoise.

[chere-amie.fr](http://chere-amie.fr)

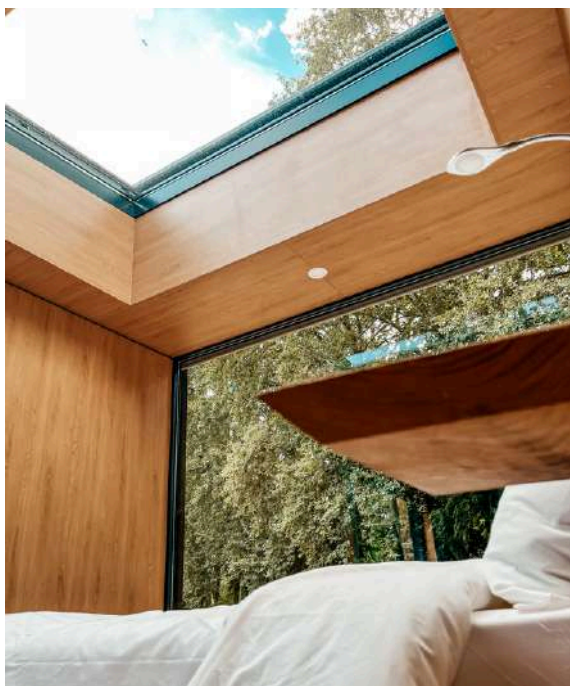


© Hamel Fotografie

## L'Orangerie du Manoir > OBERHASLACH

Le Relais du Gensbourg, construit autour de 1830, a d'abord été résidence de chasse de l'Empereur Guillaume II, puis colonie de vacances avant d'être transformé en résidence secondaire. Réouvert en avril 2023 après travaux, c'est maintenant un lieu de réception pour les mariages, séminaires, ou conventions d'entreprise d'une superficie de 350 m<sup>2</sup> et d'une capacité d'accueil de 240 personnes. L'Orangerie propose également sur le domaine 3 gîtes (15 / 8 / 7 personnes), 3 tentes safari (écolodges) de 6 personnes chacune et 1 cabane, au total 50 couchages.

<https://lorangeriedumanoir.com>



© @hungryno\_

## Gîtes haut de gamme Le Hêtre Rouge & Spa > BARR

Belle demeure alsacienne de 1930 comprenant deux logements (L'Écureuil et Le Geai) entièrement rénovés avec des prestations/équipements haut de gamme (literie, salle de bain individuelle, fibre optique, sauna, jacuzzi, jardin arboré, parking privé,...). Chaque meublé de 90m<sup>2</sup> à la décoration soignée et classé 4 épis peut accueillir 4 personnes.

[www.lehetrerouge.com](http://www.lehetrerouge.com)



© www.photographiebychloe.com

## Bleu Minuit "La Source" > WOLXHEIM

Bleu Minuit, l'opérateur hôtelier d'écolodges insolites, ouvre "La Source", son second domaine à deux pas de Strasbourg.

En plein cœur de la Route des Vins d'Alsace et à seulement 20 minutes de Strasbourg, ce domaine propose de séjourner dans des écolodges ouverts sur le ciel pour une nuit à la belle étoile inoubliable. Ces tiny houses en bois et en verre, inspirés par la nature et conçus en Alsace proposent un confort inégalable. Dans un écrin de verdure et en partenariat avec les Bains de Sulzbad, Bleu Minuit propose des séjours bien-être pour une déconnexion garantie.

<https://bleu-minuit.com/bleu-minuit-la-source/>



© Scholly





© @Julie Limont

## Domaine des Constellations > ORBEY

Le Domaine des Constellations est un véritable havre de paix au cœur de la nature à Orbey.

Niché sur un terrain de 80 ares boisés, le lieu s'articule autour de six charmantes nano maisons en bois avec un décor unique découpé en 24 jardins possédant son propre univers, créant une atmosphère unique qui éveille les sens et inspire la créativité. A noter que chaque location fait cagnotter 5 € pour ajouter des éléments au jardin. Les gîtes offrent un espace intérieur de 20m<sup>2</sup> et une terrasse privative. Trois d'entre eux disposent également d'un bain nordique privé. Marie JOHN, la créatrice et gérante propose aux clients des soins thérapeutiques, des massages énergétiques ainsi qu'un atelier d'art thérapeutique

[domainedesconstellations.fr](http://domainedesconstellations.fr)



© Domaine de Haslach

## 5 Terres Hôtel & spa - une extension pour 2024 > BARR

Nouvellement labellisé "clé verte", l'établissement 5 étoiles, qui figure également déjà dans les démarches touristiques "Accueil Vélo" et "Vignobles & découvertes", prévoit de s'agrandir avec une extension qui devrait permettre de doubler sa capacité d'accueil. La construction d'un second spa et d'une piscine extérieure est également prévue à l'horizon de l'été 2024.

[www.5terres-hotel.fr](http://www.5terres-hotel.fr)



© byJohn

## Le domaine de Haslach > HOHROD

Niché à 670 mètres d'altitude au-dessus de la vallée de Munster au cœur du Parc Naturel Régional du Ballon des Vosges, le Domaine de Haslach est un lieu remarquable chargé d'histoire. Au cœur de son parc de 5 hectares, la bâtisse de cet ancien sanatorium entièrement réhabilité devient courant 2024 un lieu de destination haut de gamme totalement repensé pour reconnecter l'homme à la nature. L'offre d'hébergement se compose d'appartements au design contemporain dans la résidence 4\*, d'écodges avec terrasses disséminées dans le vaste parc et de cabanes dans les arbres. Une offre de services complète, éco-responsable, 100% confort et bien être (spa et wellness) et des activités connectées à la nature permettent de vivre des expériences authentiques et durables. Ouverture prévue en juin 2024

[www.domaine-haslach.com](http://www.domaine-haslach.com)

## Le 6 mars, le prestigieux Guide Michelin procédait à la remise des Étoiles 2023 à Strasbourg.



### Coup de projecteur sur les étoilés alsaciens.

En Alsace : **6 restaurants ont 1 étoile verte**

De:ja à Strasbourg, 1ère étoile Michelin en 2023 et 1\* Verte 2023

Alchemille à Kaysersberg (68)

La table du Gourmet à Riquewihr (68)

Auberge Frankembourg à la Vancelle (67)

Au vieux couvent à Rhinau (67)

Thierry Schwartz Obernai (67)

L'Étoile Verte du Guide Michelin récompense les acteurs les plus engagés de la gastronomie et surtout leur manière de l'envisager, notamment leur engagement durable dans le fonctionnement quotidien de leur restaurant. Elle récompense leurs initiatives concrètes pour accélérer la prise de conscience et le passage à l'action de tous.

### L'Alsace est la région gastronomique la plus étoilée de France avec 34 restaurants étoilés

- ★★ La Merise à Laubach (Bas-Rhin)
- ★★ La Fourchette des Ducs à Obernai (Bas-Rhin)
- ★★ Villa René Lalique à Wingene-sur-Moder (Bas-Rhin)
- ★★ Auberge du Cheval Blanc à Lembach (Bas-Rhin)
- ★★ JY'S à Colmar (Haut-Rhin)
- ★★ La Table d'Olivier Nasti à Kaysersberg (Haut-Rhin)
- ★★ L'Auberge de l'III à Illhaeusern (Haut-Rhin)

- ★ Enfin à Barr (Bas-Rhin) - **Nouvel étoilé**
- ★ Au Gourmet à Drusenheim (Bas-Rhin)
- ★ Le Cerf à Marlenheim (Bas-Rhin)
- ★ Kasbûr à Monsviller (Bas-Rhin)
- ★ Thierry Schwartz à Obernai (Bas-Rhin)
- ★ Au Vieux Couvent à Rhinau (Bas-Rhin)
- ★ Les Plaisirs gourmands à Schiltigheim (Bas-Rhin)
- ★ Auberge au boeuf à Sessenheim (Haut-Rhin)
- ★ De:ja à Strasbourg (Bas-Rhin) - **Nouvel étoilé**
- ★ Au Crocodile à Strasbourg (Bas-Rhin)
- ★ 1741 à Strasbourg (Bas-Rhin)
- ★ Les Funambules à Strasbourg (Bas-Rhin)
- ★ Buerehiesel à Strasbourg (Bas-Rhin)
- ★ Umami à Strasbourg (Bas-Rhin)
- ★ Le Relais de la Poste à la Wantzenau (Bas-Rhin) - **Nouvel étoilé**
- ★ Le Jardin secret à La Wantzenau (Bas-Rhin)
- ★ Auberge Frankembourg à Lièpvre / La Vancelle (Bas-Rhin)
- ★ Girardin à Colmar (Haut-Rhin)
- ★ L'Atelier du Peintre à Colmar (Haut-Rhin)
- ★ Il Cortile à Mulhouse (Haut-Rhin)
- ★ L'Orchidée à Altkirch (Haut-Rhin)
- ★ Le 7e Continent à Rixheim (Haut-Rhin)
- ★ La Nouvelle Auberge à Wihr-au-Val (Haut-Rhin)
- ★ L'Alchemille à Kaysersberg (Haut-Rhin)
- ★ La Table du Gourmet à Riquewihr (Haut-Rhin)
- ★ Auberge St-Laurent à Sierentz (Haut-Rhin)
- ★ Julien Binz à Ammerschwihr (Haut-Rhin)



Photo de famille à la fin de la cérémonie le 06/03/23  
(c) Michelin





Du 4 mai au 23 septembre 2024, le Musée Unterlinden de Colmar, le Musée des Beaux-Arts et d'Archéologie de Besançon et le Musée des Beaux-Arts de Dijon présentent 3 volets d'une exposition inédite consacrée à la peinture germanique dans les collections françaises.

Au Musée Unterlinden, l'exposition intitulée "Couleur, Gloire et Beauté. Peintures germaniques des collections françaises (1420-1540)" est conçue en écho aux collections de peintures anciennes du musée dont le fonds comprend des ensembles exceptionnels de panneaux peints parmi lesquels son chef-d'œuvre, le Retable d'Issenheim. Il se concentre sur la production peinte dans le région du Rhin supérieur et réunit plus d'une soixantaine d'œuvres, attribuées à des artistes renommés comme Martin Schongauer, Albrecht Dürer, Hans Baldung Grien mais aussi d'autres à (re) découvrir (Caspar Isenmann, Jost Haller, Wilhelm Stetter, ou encore le Maître des Études de draperies...).



## 6. Événements & Expositions

### 2024 - 2025 : 80ème anniversaire de la Libération de l'Alsace

Un comité d'organisation des commémorations sous la forme d'un Groupement d'Intérêt Public «Mission du 80e anniversaire des débarquements, de la Libération de la France et de la Victoire» a été créé avec pour objet la préfiguration, l'organisation et la promotion du programme commémoratif du 80e anniversaire des débarquements, de la Libération de la France et de la Victoire. 2024 et 2025 verront l'organisation de nombreuses festivités et commémorations dans le cadre du 80e anniversaire de la Libération de l'Alsace. Des commémorations seront organisées sur l'ensemble du territoire alsacien, des plus petites communes aux grandes villes.



Source : Archives municipales de Strasbourg

Ainsi les villes de Mulhouse libérées le 21 novembre 1944 et Strasbourg le 23 novembre 1944 préparent cette importante commémoration. Pour 2025, ce seront aussi Colmar et la fameuse Poche de Colmar libérées en février 1945. Il s'agira d'un retour sur une victoire hautement symbolique.

Plus d'informations à venir.

[www.visit.alsace/patrimoine-et-histoire/](http://www.visit.alsace/patrimoine-et-histoire/)

### Le musée Vodou fête ses 10 ans avec une nouvelle exposition temporaire > STRASBOURG > à partir du 17 février 2024

Trésor Vodou : Au cœur des arts sacrés d'Afrique C'est avec la passion chevillée au corps que Marc et Marie-Luce Arbogast ont fondé une œuvre exceptionnelle : le Château Vodou de Strasbourg. C'est aussi avec leur cœur qu'ils ont réalisé une sélection des pièces les plus fascinantes de la collection. Depuis dix années, l'équipe du Château Vodou joue le rôle de « passeurs » : Passeurs d'idées, de mémoire et d'humanité. Passeurs d'objets, de connaissances, d'art et de sacré. Créateurs de ponts, d'échanges, de mélanges. Ce cheminement entre culture et mémoire, besoins du quotidien et plasticité, flore et matériaux hétéroclites, fonctionnalité et secrets, mènera les visiteurs à faire le plein d'émotions et d'expériences sensibles au cœur du trésor vodoun des arts sacrés d'Afrique.

[www.chateau-vodou.com](http://www.chateau-vodou.com)



**château musée vodou strasbourg**

**Une collection unique au monde**

**HORAIRES D'OUVERTURE**  
Tous les jours de 14h à 18h  
Groupes sur réservation.

**FERMETURE EXCEPTIONNELLE**  
24 et 25 décembre ;  
31 décembre 2023 et  
1<sup>er</sup> janvier 2024

Château Vodou  
4 rue de Koenigshoffen  
67000 STRASBOURG  
03 88 36 15 03  
contact@chateau-vodou.com  
www.chateau-vodou.com



## 700ème anniversaire du mariage de Jeanne de Ferrette et d'Albert II de Habsbourg > ALSACE > Mars à novembre 2024

L'Alsace, berceau de la dynastie des Habsbourg, célèbrera le 700ème anniversaire du mariage de Jeanne de Ferrette et d'Albert II de Habsbourg qui a été scellé le 17 mars 1324 à Thann.

Tous les Habsbourg, souverains européens pendant 6 siècles, sont les descendants de cette union et la collégiale de Thann, qui est l'une des églises gothiques les plus remarquables d'Europe, fut édifiée du temps des premiers ducs d'Autriche.

De nombreuses festivités se dérouleront en Alsace :

- Thann : conférences, messe solennelle, concerts, ... en présence de notamment de SAS le Prince Albert II de Monaco, les 16 et 17 mars 2024
- Ferrette : Fête médiévale avec la thématique de Jeanne de Ferrette en juin et exposition « Les comtes de Ferrette et leur héritage » à l'Espace Muséal du 15 mai au 22 septembre.
- Ottmarsheim : 4 concerts de musique ancienne à l'Abbatiale mars à mai 2024 et exposition « Jeanne de Ferrette » du 2 avril au 22 mai.
- Ensisheim : colloque international d'experts avec 11 conférences dédiées aux Habsbourg les 15 et 16 septembre et exposition avec des éléments d'archives du XVème au XVIIIème siècle du 18 octobre au 17 novembre

C'est l'association « Jeanne de Ferrette 1324-2024 » qui coordonne les festivités en Haute-Alsace.

Plus d'informations à venir : [Jeanne de Ferrette 2024](#)



© Mon week-end en Alsace

## Strasbourg, capitale mondiale du livre UNESCO 2024 > STRASBOURG > du 23 avril 2024 au 22 avril 2025

Le 22 avril 2022 la Ville de Strasbourg officialisait sa candidature au label UNESCO "Capitale Mondiale du Livre" pour 2024. Sur 10 villes à s'être lancées dans cette compétition internationale, c'est Strasbourg qui a été désignée pour devenir Capitale Mondiale du Livre UNESCO en 2024 succédant à Accra (capitale du Ghana). Le label est décerné pendant un an. Du 23 avril 2024 au 22 avril 2025, plus de deux cents actions en lien avec le livre et la lecture sous ses différentes formes et en accord avec les valeurs portées par l'UNESCO auront lieu dans tous les quartiers de la ville. 2024 sera l'année de consécration de Strasbourg capitale mondiale du livre UNESCO avec toute une série d'événements importants dont La Grande lecture de Strasbourg.

[lirenotremonde.strasbourg.eu](http://lirenotremonde.strasbourg.eu)



## Colmar fête le Printemps > COLMAR > du 28 mars au 21 avril 2024

Colmar salue l'arrivée du Printemps à sa manière, festive et conviviale. Deux marchés de Pâques et de Printemps donnent l'occasion de profiter des premiers rayons du soleil dans le cadre enchanteur d'un centre historique fleuri et d'une mini-ferme en ville. Les chalets colorés accueillent 70 artisans, rigoureusement sélectionnés pour leur authenticité.

Durant trois semaines, la ville est décorée aux couleurs de Pâques et du Printemps : des lapins espiègles s'installent dans des parterres fleuris, des poules et œufs prennent place au bord de la rivière et les arbres se parent de feuilles éclatantes. L'ensemble est gai et coloré, parfait pour laisser de côté la tristesse de l'hiver et célébrer l'arrivée des beaux jours !

Un bel événement pour découvrir en famille ou entre amis, Colmar sous un autre jour et au travers des traditions pascales interreligieuses, l'autre temps fort de la vie des alsaciens.

[www.printemps-colmar.com](http://www.printemps-colmar.com)



© Colmar Tourisme

## René Lalique, l'inventeur du bijou moderne > WINGEN-SUR-MODER > du 1er mai au 3 novembre

Avant de devenir le grand maître du verre Art Déco, René Lalique (1860-1945) s'est illustré à la période de l'Art nouveau. Considéré par Emile Gallé comme l'inventeur du bijou moderne, il a en effet apporté des renouveaux imprévus dans ses créations, tant au niveau des sources d'inspiration que des matériaux utilisés.

Observateur attentif de la nature depuis l'enfance, René Lalique a exploré et puisé dans le monde animal et végétal des Vosges du Nord, une part importante de son imagination. Allégorie, figure ailée, divinité aquatique, la femme est également omniprésente dans son œuvre. Il n'ignore ni les découvertes des fouilles égyptiennes, grecques ou étrusques, ni les trésors du Moyen Âge et de la Renaissance, ni les créations si particulières de Byzance, du Caucase, de l'Extrême-Orient, voire même de l'Amérique.

L'exposition permettra de découvrir les créations Lalique tant au travers des matériaux employés que des sources d'inspiration de l'artiste.

[www.musee-lalique.com](http://www.musee-lalique.com)



© Studio Y Langlois - musée Lalique - Coll privée



## Trail Alsace Grand-Est par UTMB > du 17 au 20 mai 2024



En tant que voyage à travers les châteaux forts, les vignes et le temps, le nouveau Trail Alsace Grand Est by UTMB® est un événement unique au sein du plus grand circuit mondial de trail running réunissant les meilleurs événements de la planète, qui se déroulent dans des lieux d'exception en plein cœur d'une nature préservée. Il comprend 4 parcours magnifiques pour les coureurs de tous niveaux et représentent autant de voies d'entrée vers l'UTMB® Mont-Blanc.

Les parcours invitent les coureurs au cœur de l'Alsace au sein de la Région Grand Est et du massif vosgien, tout en explorant châteaux forts et villages par des chemins où la nature est à la fois sauvage et préservée. Perchés dans un écrin de verdure, les châteaux d'Alsace bravent le temps et offrent un magnifique panorama sur la plaine d'Alsace, la Forêt-Noire et parfois même les Alpes.

Pour les coureurs, c'est l'opportunité de débiter leur quête vers les UTMB® World Series Finals. En effet, le Trail Alsace Grand Est by UTMB® est un événement du circuit UTMB® World Series permettant de collecter des "Running Stones", éléments indispensables pour participer au tirage au sort de l'UTMB® Mont-Blanc.

[alsacegrandest.utmb.world/fr](https://alsacegrandest.utmb.world/fr)

## Exposition « Le sport en Alsace-Moselle sous le nazisme - 1940-1945 » - Mémorial Alsace Moselle > SCHIRMECK > 18 mai au 15 septembre

À travers des affiches, photographies inédites et portraits de sportifs, l'exposition raconte la petite et la grande Histoire du sport en Alsace et en Moselle entre 1940 et 1945. Au lendemain de la défaite française en juin 1940, ces territoires sont annexés de fait au IIIe Reich. Le régime totalitaire qui se met en place très rapidement impacte tous les domaines de la vie quotidienne. La prise en main des loisirs est un moyen efficace d'avoir l'œil sur la population. Les nazis mettent donc immédiatement au pas toutes les fédérations sportives. Utilisé pour contrôler la population, pour embrigader la jeunesse et mettre en scène ces nouveaux héros de la patrie, le sport devient vite une priorité du régime. Des clubs de foot aux fédérations de gym, de boxe, de natation... tout le sport alsacien et mosellan est sous le contrôle des nazis. Pourtant, la pratique ne fléchit pas. Certains considèrent le sport comme un moyen de s'évader, d'échapper aux griffes nazies, tandis que d'autres l'utilisent comme un moyen de leur résister. Mais à partir de 1942, la pratique sportive devient très compliquée en raison de la conscription obligatoire et de l'envoi des jeunes hommes sur le front de l'Est. Une autre approche du sport pour une année olympique !

[memorial-alsace-moselle.com](https://memorial-alsace-moselle.com)



© 100kmautour.com



© 100kmautour.com

## slowUp sur la Route des Vins d'Alsace > Route des Vins > 1er juin 2024

1er événement touristique alsacien en termes de participants (plusieurs dizaines de milliers), et à l'air libre, le slowUp est une journée incontournable du vélo et de l'œnotourisme en Alsace. Il a lieu le premier dimanche de juin de 10h à 18h. Fermé à la circulation motorisée, le parcours est réservé aux piétons à rollers ou non et aux cyclistes. Il relie notamment les communes de Dambach-la-Ville, Châtenois, Bergheim et Sélestat et sillonne dans le vignoble alsacien, au pied du Château du Haut-Koenigsbourg. Le circuit complet fait 31 km, mais existent aussi des boucles plus courtes à partir de 8 km. 13 places festives avec des activités ludiques et des dégustations jalonnent le circuit. Cette journée sportive et gourmande met la Route des Vins d'Alsace et ses viticulteurs ouvrant leur cave, ainsi que la la Véloroute du Vignoble\*, à l'honneur. Animations toute la journée, accès gratuit et sans inscription à n'importe quel endroit du parcours.

\* La Véloroute du Vignoble d'Alsace est une piste cyclable, la plupart du temps en site propre, de près de 140 km qui longe les contreforts des Vosges entre Marlenheim et Thann.

[www.slowup-alsace.fr](http://www.slowup-alsace.fr)



© J. SARAGO-CD67- ADT

## Alsace Rocks ! La Tournée des Terroirs > Route des Vins > 2 juin au 21 juillet 2024



La Tournée des Terroirs, initiative originale et ambitieuse pour un vignoble français, est un dispositif s'adressant à tous les publics, curieux comme experts.

La 2ème édition de cette tournée événementielle se déroulera tous les dimanches du 2 juin au 21 juillet 2024 sur les plus grands terroirs alsaciens.

A chaque date, c'est un événement différent qui sera déployé au cœur des vignes et animé par les producteurs eux-mêmes : bar éphémère proposant uniquement des vins de terroirs, dégustations insolites, animations culinaires, découvertes ludiques et pédagogiques autour du vin, atmosphère musicale avec un collectif de DJs, ambiance décontractée dans un espace « chill & lounge ».

[www.latourneedesterroirs.fr](http://www.latourneedesterroirs.fr)

© Illprod - SHKT



## Passage de la flamme olympique en Alsace > ALSACE > 26 juin 2024

Après l'avoir accueillie en 1967 et en 1992, l'Alsace va renouer avec la flamme olympique. Une large dynamique est enclenchée dans les villes et villages qui l'accueilleront, reflétant la diversité des territoires alsaciens urbains comme ruraux : animations, démonstrations et rassemblements sportifs seront organisés tout au long du parcours, avec une forte implication des scolaires autour des valeurs de l'olympisme.



Le 26 juin 2024, un mois avant de rejoindre Paris pour le début des jeux, la flamme olympique traversera l'Alsace. Portée par une centaine de personnes, elle voguera sur le Rhin et passera par sept villes étapes : Huningue • Mulhouse, • Colmar • Marckolsheim • Strasbourg • Saverne • Lembach.

[alsace.eu/](http://alsace.eu/)

## Expositions au Hartmannswillerkopf > WATTWILLER > mars à novembre 2024

L'année 2024 au Hartmannswillerkopf sera marquée par le centenaire du Comité du Monument National et s'articulera autour de deux expositions exceptionnelles.

La première, intitulée « Sur les traces des sites funéraires et mémoriels 14/18 dans le massif des Vosges », conduira les visiteurs à la découverte des biens venant d'être inscrits sur la Liste du Patrimoine Mondial, à l'automne dernier – du 29 mars au 26 mai 2024.

La seconde, dénommée « La mangeuse d'hommes », permettra de retracer les destins de soldats, français et allemands, engagés dans les intenses combats de décembre 1915 au Hartmannswillerkopf – du 1er juin au 17 novembre 2024.

Cette saison sera aussi marquée par de nombreux événements à l'Historial et sur le champ de bataille. Le 28 mai, un quatuor à cordes de l'Orchestre symphonique de Mulhouse interprétera par exemple des œuvres enrichies par des lectures de textes de soldats. Les 19 et 20 octobre, des journées d'histoire vivante seront proposées pour la première fois, afin de faire le lien entre les soldats d'hier et d'aujourd'hui.

Ouverture 2024 du site mémoriel 7 jours sur 7, à partir du vendredi 29 mars.

[www.memorial-hwk.eu](http://www.memorial-hwk.eu)



© CMNHWK

## Opération "On va vous chouchouter à Obernai" > Krautergersheim > tout le mois de septembre

En Alsace, le mois de septembre est synonyme de vendanges et de récoltes parmi lesquels l'emblématique chou à choucroute. 50% du volume de choucroute mangé en France est produit principalement sur 2 villages à proximité directe d'Obernai : Meistratzheim et Krautergersheim, la "capitale" de la choucroute (littéralement le village du chou en alsacien).

La fin de l'été marque l'arrivée de la choucroute nouvelle qui donne lieu à de grandes fêtes.

[www.tourisme-obernai.fr](http://www.tourisme-obernai.fr)



© C. Fleith



© Jean-Paul Krebs

### 700 ans de la signature du Traité des Wurtemberg

Sous domination des Comtes de Wurtemberg de 1324 à 1796, Riquewihr célèbre en 2024, à sa façon, une famille royale européenne.

A l'occasion de la célébration des 700 ans de la signature du Traité des Wurtemberg, la ville accueillera du 14 juillet au 14 octobre 2024 l'exposition réalisée par le Landesarchiv Baden-Württemberg, basé à Stuttgart sous la houlette du Professeur Peter Rückert.

L'exposition historique et culturelle, ouverte à tous, permettra de s'imprégner de l'histoire des Wurtemberg tout en visitant un lieu qui a tantôt appartenu à cette illustre Maison. Elle se concentrera sur la politique, la religion et l'art, ainsi que les liens économiques et les interdépendances culturelles entre la France et l'Allemagne.

Plus d'informations ici : [ribeauville-riquewihr.com](http://ribeauville-riquewihr.com)



## 7. Projets à l'horizon 2025 et plus...

### Projet d'hôtel spa 4 étoiles au Royal Palace > KIRRWILLER

La direction du très réputé music-hall d'Alsace du Nord va créer sur une partie de son parking actuel, un hôtel de 96 chambres avec spa de 1000 m<sup>2</sup> et restaurant panoramique d'une capacité de 200 couverts. Un parking souterrain de 50 places sera aménagé pour compenser le stationnement consommé par la construction de l'hôtel.

Un projet de 30 M d'euros, dont l'ouverture est prévue en 2026.

[royal-palace.com](http://royal-palace.com)



© Royal Palace

### Un site dédié à la pratique du vélo > WANGENBOURG-ENGENTHAL



© ComCom de la Mossig et du Vignoble



© ComCom de la Mossig et du Vignoble

Ce projet, porté par la communauté de communes Mossig et Vignoble dans le cadre de sa politique de développement des sports de nature, est un parc de loisirs dédié à l'apprentissage du vélo, complété par des parcours VTT en forêt. Son bâtiment d'accueil offrira des services variés comme de la location de vélo, la vente de petit matériel, des stations de lavage et de réparation, un snack-bar, des vestiaires avec douches, une salle de séminaire,...

Le parc d'apprentissage ludique et évolutif comprendra une pumptrack, un espace d'initiation "maniabilité et technicité", des pistes de descente de différents niveaux, des lignes de sauts, un matelas d'atterrissage ; les activités pouvant y être encadrées ou non. Cette nouvelle offre vient parfaire un ensemble d'activités de pleine nature en libre accès dans la forêt attenante et sur l'ensemble du territoire (randonnées pédestres, base VTT, trail running, ascension de cols, ...).

Ouverture espérée au printemps 2025.

[mossigvignoble.fr](http://mossigvignoble.fr)

## Musée d'Orient > STRASBOURG



© BNU



© BNU

Un musée d'Orient ouvrira ses portes à la Bibliothèque nationale et universitaire de Strasbourg (BNU) en 2025. Un nouveau lieu de 500 à 600 m<sup>2</sup> qui offrira aux visiteurs une plongée fascinante dans l'histoire et la culture de l'Orient, mettant ainsi notamment à profit l'immense fonds sur les religions de la BNU. Le musée sera installé dans les anciennes salles d'exposition de la bibliothèque, qui ont été rénovées et adaptées pour abriter les précieux objets d'art orientaux qui y seront présentés. Les visiteurs pourront alors y admirer une vaste collection de pièces d'art et d'artisanat provenant de différents pays d'Asie et du Moyen-Orient.

Parmi les pièces phares de la collection, on trouve des tapis persans, des calligraphies arabes, des sculptures bouddhistes, des céramiques chinoises, des textiles indiens, des tablettes d'argile à écriture cunéiforme et bien d'autres merveilles dont l'une des plus importantes collections françaises de papyrus égyptiens. Des guides expérimentés seront présents pour fournir des explications détaillées sur chaque pièce exposée et pour aider les visiteurs à mieux comprendre les contextes historiques et culturels dans lesquels elles ont été créées. Avec sa riche collection et ses médiateurs, le musée sera une destination incontournable pour tous ceux qui souhaitent découvrir et apprécier les merveilles de l'Orient.

[www.bnu.fr/fr](http://www.bnu.fr/fr)

## Rénovation et réaménagement du Musée Zoologique > STRASBOURG

Moderniser les collections, clarifier la scénographie, mais aussi valoriser les réserves, améliorer les conditions d'accueil et développer la médiation scientifique en direction des différents publics, tels sont les objectifs de la rénovation du Musée Zoologique, étrange cabinet de curiosités. A l'issue des travaux, 2 600 m<sup>2</sup> utiles seront dédiés au musée, dont 2 000 m<sup>2</sup> aux expositions (contre 1500 m<sup>2</sup> avant) et 600 m<sup>2</sup> à l'accueil, aux scolaires et aux ateliers pédagogiques. A cela s'ajoutent des locaux administratifs, réserves et espaces logistiques, des locaux pour l'enseignement supérieur et des locaux techniques. Les 4 espaces d'exposition aborderont le thème du monde animal, des écosystèmes locaux, de la biodiversité mondiale et de la nature au laboratoire. Réouverture prévue en 2025.

[www.musees.strasbourg.eu/musee-zoologique](http://www.musees.strasbourg.eu/musee-zoologique)



© Chloé Moulin / Pokaa



## Monument mémoriel immersif sur le site du mémorial Alsace-Moselle > SCHIRMECK

Le projet de monument mémoriel choisi par la Région Grand Est rend hommage aux morts et disparus alsaciens et mosellans de la Seconde Guerre mondiale. Le projet retenu est celui de l'agence Benoit Zeimett Architecte. Elle a collaboré avec Scénographia et la muséographe Martine Thomas-Bourgneuf.

Le bâtiment se veut "immersif et interactif". Les noms de près de 40 000 Alsaciens et Mosellans morts durant la Seconde Guerre mondiale défileront sur une paroi. Les engagés volontaires dans les forces nazies sont exclus. Il y aura des photographies, des documents d'archives ainsi qu'un espace de recueillement à l'extérieur. Le bâtiment se situera en contrebas du mémorial Alsace-Moselle. Le monument, dont le coût est estimé à 1,88 millions d'euros, devrait ouvrir ses portes en 2025. On ne connaît pas encore sa dénomination.

[www.memorial-alsace-moselle.com](http://www.memorial-alsace-moselle.com)



© Benoit Zeimett Architecte

## Hôtel spa 5 étoiles Villa COSE > COLMAR

Dans le quartier si typique et charmant de la Petite Venise, un projet d'hôtel 5 étoiles va éclore à Colmar en 2025.

En plein cœur de ville, au bord de la rivière La Lauch, 47 ares de terrain arboré et une villa Art Nouveau forment un incroyable et sublime écrin qui se destine à accueillir un établissement haut de gamme qui viendra compléter naturellement l'offre hôtelière de la Ville de Colmar.

A l'initiative de Nicolas Decker, propriétaire-dirigeant de la Cheneaudière & Spa (Relais & Châteaux à Colroy-la-Roche, à 45 km de Colmar), ce futur hôtel haut de gamme proposera 23 chambres et suites, un spa exceptionnel et un concept de restaurant intimiste.

La villa historique accueillera le bar, les salons ainsi que les espaces de restauration tandis que les chambres, suites et spa prendront place dans un nouveau bâtiment. Le site qui jouxte le départ de promenades en barque, bénéficie d'un calme et d'une ambiance magique alors qu'on est situé dans le centre historique. L'ensemble formera un lieu paisible et harmonieux.

Un projet à hauteur de 12 millions d'euros HT.

[vimeo.com/806357587](https://vimeo.com/806357587)



© Villa COSE



*On part*

**PLUS LOIN**

*en*  
**Alsace**

[www.visit.alsace](http://www.visit.alsace)

Alsace Destination Tourisme  
1 rue Camille Schlumberger  
BP 60337

F-68006 Colmar Cedex  
+33 (0) 3 89 20 10 68

[www.alsace-destination-tourisme.com](http://www.alsace-destination-tourisme.com)



**ADT**  
ALSACE  
DESTINATION  
TOURISME